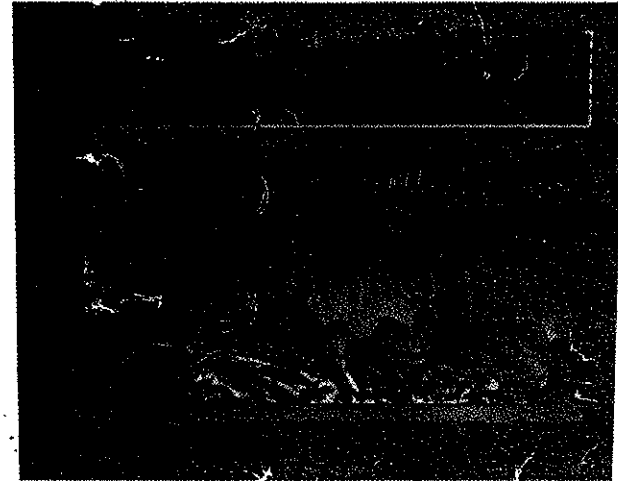


MODELO: TEPA



**MANUAL DE INSTRUCCIONES
SALAMANDRA ELECTRICA**



Lea completo y detenidamente el presente Manual de Instrucciones, y siga las mismas para el correcto uso de su artefacto.

Tenga presente que la instalación, mantenimiento, alteración o uso inadecuado o defectuoso de este producto, puede resultar en gravísimos daños a la propiedad y/o a los seres humanos u otros seres vivos.

Ud ha adquirido un producto desarrollado según estándares internacionales de calidad con la más niderba tecbikigía.

Guarde este manual, le será de gran ayuda para futuras consultas ante cualquier duda.

Características técnicas

Marca: ALCAZAR

Modelo: TEPA

Potencia nominal: 1800W

Tensión nominal: 220V AC

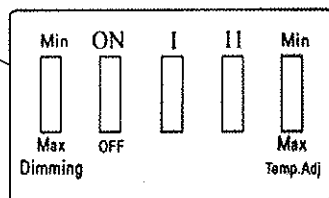
Frecuencia nominal: 50Hz

País de fabricación: CHINA

PRECAUCIONES

- 1.- Lea cuidadosamente todas las instrucciones antes de usar el artefacto.
- 2.- Coloque el artefacto sobre una superficie firme y pareja.
- 3.- Este artefacto se calienta cuando está funcionando. Mantenga materiales inflamables, como cortinas y otros muebles, lejos del artefacto.
- 4.- Es necesario que extreme las precauciones cuando utilice el artefacto cerca de niños o personas minusválidas.
- 5.- Desenchufe siempre el artefacto cuando no lo use. Para desconectar el artefacto, apáguelo y desenchúfelo del toma corriente. No lo tire del cordón.
- 6.- No lo utilice en exteriores.
- 7.- Este producto no debe ser utilizado en lugares húmedos o mojados. Como baños y lavanderías. Nunca ubique este artefacto en un lugar donde pueda caer a una bañera o dentro de otro contenedor de agua.
- 8.- No introduzca o permita que objetos extraños penetren en las entradas de ventilación y de escape, porque podrían ocasionar descargas eléctricas, incendios o daños en el artefacto.
- 9.- El artefacto tiene en su interior piezas incandescentes y de encendido. No utilice el artefacto en áreas donde se encuentre almacenada o en uso gasolina, pintura o líquidos inflamables.
- 10.- Si el cable está dañado este debe ser sustituido por el fabricante, servicio post-venta o personal calificado similar con el fin de evitar un peligro.
- 11.- Este artefacto no ha sido fabricado para su uso con extensiones eléctricas, sino para ser conectado directamente al enchufe de pared apropiado.
- 12.- Las reparaciones, de ser necesarias, deben ser hechas en un servicio técnico autorizado.
- 13.- Este artefacto es sólo para USO DOMESTICO.
- 14.- NO CUBRIR las salidas de aire y entradas del artefacto.
- 15.- No lo use inmediatamente debajo de la salida de un enchufe hembra fijo.

DESCRIPCIÓN DEL PANEL DE CONTROL



Control del resplandor de la flama

La flama es ajustable según su estado de ánimo

Ajuste de temperatura

Se puede tener tanta calefacción o tan poca como lo necesite.

Interruptor de encendido y apagado(ON-OFF)

Nivel I de potencia bajo(Low)

Nivel II de potencia alto(Hot)

CONTROLES REMOTOS

Temporizador del calefactor(Timer)

Le permite dejar su calefactor encendidas durante la noche con un temporizador automático para apagarlo. Se puede ajustar su calentador para que esté encendido por incrementos de media hora que comienzan con media hora, hasta un máximo de 7-1/2 horas- presione una vez por cada incremento de media hora. Después de alcanzar las 7-1/2 horas, la siguiente presión apagará esta característica.

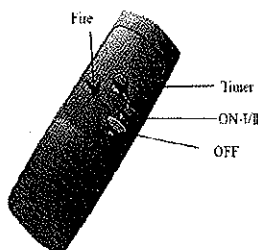
Control del resplandor de la flama(Fire)

Apretar 'Fire' boton primero abierto llama, apretar 'Fire' boton segundo cerca llama.

Ajuste de temperatura

Apretar 'ON-I/II' boton abierto bajo(Low) primero, apretar 'ON-I/II' boton alto(Hot) segundo, Apretar 'ON-I/II' boton no hay calor tercera.

Apretar 'OFF' boton cerca máquina



FUNCIONAMIENTO

Como utilizar el artefacto

- 1.-Asegúrese de que el interruptor se encuentre en posición de apagado(ON)
- 2.-Presione el interruptor de encendido
- 3.-Presione los interruptores de potencia I,II según la temperatura deseada.
- 4.-El calefactor comenzará a funcionar al tiempo que se enciende la luz roja indicadora de encendido y apagado ,se encenderán conjuntamente los leños.
- 5.-En el primer encendido de funcionamiento puede que emane algún tipo de olor extraño,esto es normal,deje funcionar por unos minutos el aparato manteniendo el recinto ventilado.
- 6.-El calefactor mantendrá automáticamente la temperatura deseada.
- 7.-Una vez que haya dejado de usar el artefacto, oprima siempre el interruptor a la posición(OFF) y desenchúfelo.
- 8.-Par su limpieza y mantenimiento, utilice un paño humedecido ligeramente en agua, nunca use algún liquido abrasivo.

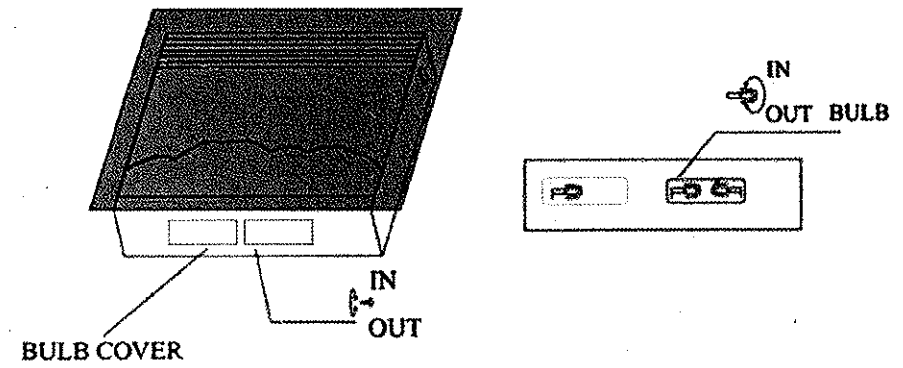
DISPOSITIVO DE SEGURIDAD PARA EVITAR RECALENTAMIENTO

En caso de recalentamiento, un dispositivo de seguridad detendrá automáticamente el funcionamiento del artefacto. Si el calefactor se recalienta, oprima el interruptor a la posición (OFF), desenchufe y deje enfriar durante 10 minutos aproximadamente. Luego enchufe y encienda el artefacto nuevamente, en caso de que no encienda llévelo al servicio técnico autorizado más cercano para su revisión o reparación. Nunca intente repararlo usted, ya que puede resultar accidentado.

MANTENCIÓN Y CUIDADOS

- 1.-El calefactor sólo necesita que se limpie regularmente en su parte exterior.
- 2.-Antes de limpiar, apague y desenchufe siempre el artefacto.
- 3.-Espere que el artefacto se enfríe.
- 4.-Usted debe limpiar el exterior del artefacto con un paño húmedo. Asegúrese de que no entre agua al interior del artefacto.
- 5.-Limpie las entradas y salidas de aire regularmente con una aspiradora, utilizando la escobilla limpia tapicería o limpia rincones.
- 6.-No use detergente o productos químicos para limpiar la superficie del artefacto.
- 7.-Guarde el artefacto en un lugar fresco y seco cuando no esté en uso. No lo guarde sin que se haya enfriado.

El aparato incluye las siguientes bombillas: 3 bombillas de 40W
Cambio de ampollitas:



- 1, Cortar la corriente, desenchufe la clavija del conector
- 2, Abrir la parte inferior de los tornillos de la puerta
- 3, Retire la lámpara dañada
- 4, Nueva lámpara
- 5, Fija la parte inferior de los tornillos de la puerta